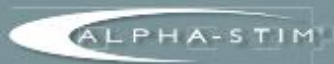


Alpha-Stim® M

אלפא-סטים M

microcurrent & cranial
electrotherapy stimulator

מכשיר אלקטרוטרפיה באמצעות
מיקרו זרם וגירוי גולגולתי



experience life...AGAIN™

מדריך למשתמש



ערבית

Alpha-Stim® M

حفز التنشيط والعلاج الكهربائي للدماغ
لتخفيف القلق، الأرق، الاكتئاب والألم

دليل المالك

الجهاز من نوع BF. هذا المحفز يعمل بواسطة البطاريات فقط.



راجع تعليمات الاستخدام. اقرأ دليل الاستخدام هذا بتمعن قبل استخدام الجهاز. لا تقم بتوصيل الأسلاك الرصاصية بالمزود الكهربائي الموجود على الحائط أو بالمقيس الكهربائي تحت أي ظرف. إن من شأن ذلك أن يسبب صدمة أو حروق شديدة سواء كانت الأسلاك الرصاصية موصولة بالمحفز أم لا.



الجهاز الطبي الكهربائي مصنّف لدى شركة Underwriters Laboratories Inc.®. كما أن الصدمات الكهربائية، النار، التقنية وكل الملحقات الخاصة الأخرى تتلاءم مع مواصفات UL-60601-1 و CAN/CSA C22.2 No. 601.1. 34VF.



بيان المطابقة لأوروبا: إن Alpha-Stim® M هو جهاز طبي من الفئة IIa، النوع BF. لقد تم اختباره بشكل مستقل من قبل وكالات خارجية من أجل ضمان مطابقته للمعايير المعتمدة في سلامة المعدات الطبية والالتزام الكهرومغناطيسي.



عندما يرغب المستخدم النهائي بالتخلص من هذا المنتج، يجب إرساله إلى منشآت جمع منفصلة للاستعادة وإعادة التدوير. من خلال فصل هذا المنتج عن النفايات المنزلية الأخرى، فإن حجم النفايات المرسل إلى مواقع الحرق أو مواقع النفايات يتقلص وبهذا تتم المحافظة على الموارد الطبيعية.



بيان تحذيري للولايات المتحدة: يقيّد القانون الفدرالي (الولايات المتحدة فقط) بيع هذا الجهاز من قبل، أو بموجب طلب ممارس مجاز للرعاية الصحية. ويتوفر خارج الولايات المتحدة في جميع أرجاء العالم من دون وصفة طبية ولكن يوصى استشارة مهني مؤهل في الرعاية الصحية فيما يتعلق بالمشاكل الصعبة وغير المتجاوبة أو عند استخدامه مع مواد صيدلانية أو تدخلات علاجية أخرى.

محفوظة. Alpha-Stim® علامة تجارية مسجلة. مُصنّعة تحت براءتي الاختراع الأمريكيتين © Copyright 2015 by Electromedical Products International, Inc. وعلى وشك التسجيل كبراءة اختراع حول العالم. 8,612,008, 8,457,765

Rev: A Arabic IL

3	الخصائص
4	رسالة إلى الأطباء
5	مفاتيح التحكم
6	شاشة عرض LCD
8	المقدمة
9	الوصف
10	علم العلاج بواسطة التيار الكهربائي الطبيعي
12	استخدام Alpha-Stim® للسيطرة على الألم
13	الاستخدام الآمن لـ Alpha-Stim®
13	لدليل السريع
14	العلاج الكهربائي الطبيعي (MET) لعلاج الألم بمساعدة المسبار الذكي
17	الإستراتيجية "أ" للعلاج بواسطة المسبار الذكي
20	الإستراتيجية "ب" للعلاج بواسطة المسبار الذكي
21	لعلاج الألم بواسطة أقطاب AS-Trode™
23	تحفيز الدماغ بالعلاج الكهربائي لعلاج الفلق، الأرق أو الاكتئاب بواسطة أقطاب مشبك الأنز
25	ما هو المتوقع
26	معلومات حول وصف العلاج: شركة EPI حاصلة على شهادة ISO، لتداخل الكهرومغناطيسي، بيان CE للمطابقة لأوروبا، بيان تحذيري للولايات المتحدة، دواعي الاستعمال، موانع الاستعمال، طرق الوقاية
26	معلومات حول وصف العلاج تنمة: الاستعمال، موانع الاستعمال، طرق الوقاية، الآثار الضائرة
58
27	المواصفات التقنية
29	التخزين والتنظيف
29	اكتشاف الأخطاء وإصلاحها
30	الخدمة
30	ضمان محدود لـ 5 سنوات

يأتي Alpha-Stim® M (الجزء رقم 400) كاملاً وجاهزاً للاستعمال مع طقم من أقطاب مشبك الأذن (الجزء رقم 401)، عبوة واحدة بحجم 15 مل من محلول Alpha Conducting Solution™ (الجزء رقم ACS تتوفر عبوات تعبئة جديدة بحجم 250 مل الجزء رقم ACSR)، طقمين من الأسلاك الرصاصية لأربعة أقطاب (الجزء رقم 403)، مسبارين ذكيين (الجزء رقم 402)، 4 أقطاب فضية من نوع AS-Trode™ للاستعمال المتعدد للشخص الواحد ذاتية الالتصاق (الجزء رقم AT، تصلح للاستعمال لما يقارب أسبوعين حتى شهر)، 100 رفادة لأقطاب المسبار (الجزء رقم PEP)، 256 لبادة لأقطاب مشبك الأذن (الجزء رقم EEP)، دليل المستخدم الموضح، حبل قصير، علبة تخزين، وبطاريتي AA. هذا كل ما تحتاجه للبدء في استعمال Alpha-Stim® M الجديد. قم باستبدال محلول Alpha Conducting Solution™، أقطاب من ماركة AS-Trode™، أقطاب PEP™ و EEP فقط مع منتجات Alpha-Stim® و AS-Trode™.

تشمل ميزات Alpha-Stim® M:

1. تحكماً رقمياً كاملاً بالدقة، الاتساق والموثوقية.
2. اختيار أقطاب مشبك الأذن، مسابير ذكية، أو أقطاب AS-Trode™.
3. إضاءة خلفية عند الضغط على أي زر.
4. فحوص متواصلة للدائرة عندما تكون الأقطاب موصولة بالجلد.
5. اختيار 3 ترددات (يوصى بـ 0.5 هيرتز).
6. دورة مسبار ذكية لـ 10 ثوان تبدأ عند الاتصال بالجلد.
7. دورات عد تنازلي 10، 20، 40، أو 60 دقيقة للإطفاء التلقائي.
8. مؤقت للوقت المتواصل المنقضي.
9. عرض كبير للمؤقت.
10. ضابطا قنوات مستقلان يوفران تياراً بقيمة 0 - 600 ميكرو أمبير (µA).
11. يمكن إفعال التردد، التيار ووقت العلاج لقيم مضبوطة مسبقاً طوال جلسة العلاج الكاملة.
12. خيار الوضع الصامت لجميع الوظائف (باستثناء المسبار الذكي).
13. مؤقت تراكمي.
14. خيار مشبك حزام أو حبل قصير بحيث يمكن حمل M حول العنق.
15. إطفاء تلقائي خلال 30 دقيقة عندما لا يتم الاستخدام.
16. قادر على تحمل إطلاق الكهرباء الساكنة حتى 6,000 فولط.
17. تعطيل تلقائي ودائم في حال تطور خطأ وحيد في الجهاز يؤدي إلى أن يتعدى التيار 700 µA.
18. يستخدم بطاريات AA 1.5 2 فولط (متضمنة).
19. مؤشر قوة البطارية.
20. رفائد أقطاب المسبار (PEPS™) ورفائد أقطاب مشبك الأذن (EEPS) تحتاج إلى محلول Alpha Conducting Solution™ (متضمن).
21. كفاءة لمدة 5 سنوات.

رسالة إلى الأطباء


نشكركم لتوصية Alpha-Stim® M. تم تحضير هذا الدليل للأشخاص الذين يستخدمون Alpha-Stim® M، مع ذلك فإن مساعدتك هي فائقة القيمة لمريضك. إحدى طرق المساعدة هي أن تشرح لمريضك أين تكمن مشكلته/ا تمامًا. يمكنك أن تقترح أماكن معينة للقطب الكهربائي بالنسبة للألم معين قد ينشأ عنها. شركة Alpha-Med موزع معتمد من Alpha-Stim® موجودة للمساعدة في تلبية احتياجات مرضاك. وعادة ما تتوفر بحوث جديدة يمكنها أن تؤثر بشكل مباشر على الاضطراب المعين لدى المريض. لا نتردد في الكتابة، الاتصال، إرسال فاكس أو بريد إلكتروني إلى Alpha-Med لأي سبب كان. كما يمكنك أيضًا مراجعة الموقع على الإنترنت بانتظام للإطلاع على المعلومات الجديدة. إننا نرحب بمساهماتك على شكل رسائل أو رسائل إلكترونية تقديرية والمشاركة في المنتديات في موقعنا على الإنترنت.

אלפא-מד
רח' שז"ר זלמן 16
נתניה 4249309

1-700-70-00-70
057-7943701
info@alpha-med.co.il
www.alpha-med.co.il


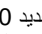
الهاتف في إسرائيل:
فاكس:
البريد الإلكتروني
موقع الإنترنت


مفاتيح التحكم




1. تشغيل - إطفاء 



2. التردد 0.5 هيرتز هو ضبط التردد الأقوى والتردد الذي يحقق من خلاله أغلب الناس أفضل النتائج مع جميع التطبيقات (أقطاب مشابهة الأذن، المسابير الذكية و-AS) (Trode™).

3.  المؤقت. تبدأ دورة الشكل الموجي للمسبار الذكي التي مدتها 10 ثوان عندما تلامس الأقطاب الجلد. مؤقتات العد التنازلي: قم بتحديد 10، 20، 40 أو 60 دقيقة  مؤقت للوقت المتواصل المنقضي.

4.  قفل. قم بالضغط مرتين خلال 5 ثوان لإقفال أو لفتح الإعدادات خلال العلاج، إذا رغبت في ذلك.

5.  أو  التيار. يرفع أو يخفض من التيار لكل قناة. يرفع بـ 50 ميكرو أمبير (μA) في الثانية عند مواصلة الضغط عليه. يخفض بـ 100 μA في الثانية. عندما يتم تشغيل الجهاز، يختار افتراضياً التيار 100 ميكرو أمبير ما عدا في  إعداد المسبار الذكي الذي يختار افتراضياً إعداد التيار من الاستعمال السابق.

شاشة عرض LCD



1. **مستشعر الضوء** بضوء شاشة LCD لـ 10 ثوان في الغرفة المظلمة عند الضغط على أي زر.
2. **رمز وتحذير صوتي** يشير إلى أن الجهاز لا يعالج بالنسبة لإحدى القنوات أو كليهما (سيظهر رقم القناة التي لا تعمل). سيتوقف المؤقت ويغلق خلال 30 دقيقة إذا لم يتم القيام بأي شيء. يجب ضبط التيار فوق 0 μA ويجب أن تكون الأقطاب المرطبة ملائمة للجلد لكي يعمل Alpha-Stim® M. تصدر علامة مسموعة ويعود المؤقت للعمل حالما يحدد فحص سلامة الدائرة بأن لك شيء يعمل بشكل سليم.
3. **مؤشر شحن البطارية**. قم باستبدال البطارية عندما لا يبقى سوى خط واحد حيث سيطلق الجهاز تحذيرًا مسموعًا يشير إلى انخفاض أداء البطارية وسيكرر التحذير كل 10 دقائق (إلا إذا كان الوضع الصامت مشغلاً).
4. **مؤشر ضبط التردد**. 0.5، 1.5 أو 100 هيرتز لكلتا القنوات.



5. مؤشر ضبط المؤقت. قم باختيار المسبار الذكي، تستغرق الدورة 10 ثوان من ملامسة الجلد، 10، 20، 40 أو 60 دقيقة من العد التنازلي للإطفاء التلقائي أو مؤقت العد المتواصل التقدمي.
6. الوقت يبقى في جميع الإعدادات ما عدا المتواصل الذي يعرض الوقت المنقضي.



7. 0 - 600 ميكرو أمبير (μA) من التيار للقناة 1.



8. 0 - 600 ميكرو أمبير (μA) من التيار للقناة رقم 2.



9. القفل مشغل عندما تكون الشاشة مضاءة.



10. ميزة الوضع الصامت لجميع الحالات باستثناء المسبار الذكي. للتشغيل أو الإطفاء قم بالضغط على تسلسل المفاتيح: قفل-مؤقت-قفل.

11. Σ المؤقت التراكمي يسجل مجموع الساعات والدقائق التي تم استعمال Alpha-Stim[®] M بها.

نهنك لاختيارك M Alpha-Stim® جهاز علاج التنشيط الكهربائي (MET) ومحفز العلاج الكهربائي للدماغ (CES). هذا الجهاز الذي اشتريته هو ذو جودة عالية. إنك تخطو من خلال شرائه خطوتك الأولى نحو حياة أكثر راحةً واسترخاءً.

شركة الكترولومديكال بروداكس انترناشيونال، الشركة المصنعة لـ Alpha-Stim®، هي مبدعة رائدة لأحدث التقنيات الطبية المتوفرة وذلك من أجل تحسين جودة حياتك. شركة الكترولومديكال بروداكس انترناشيونال وموزعها، Alpha-Med، ملتزمون بمساعدة الأشخاص الذين يستعملون منتجاتنا. لدينا خبراء تقنيين لضمان حصولك على أفضل نتائج ممكنة من العلاج. من الممكن تحديد استشارات هاتفية معك أو مع طبيبك من أيام الأحد وحتى الخميس، من الساعة 10 صباحاً وحتى الساعة 5 مساءً. ومن الممكن أيضاً أن تتصل بنا عن طريق البريد، الفاكس أو البريد الإلكتروني. تدعم الشركة جميع أجهزةنا الطبية مع كفاءة لمدة 6 سنوات.

M Alpha-Stim® هو جهاز طبي دقيق يستخدم في إدارة القلق، الأرق، الاكتئاب والألم. يوفر M Alpha-Stim® بديلاً آمناً، فعالاً ومثبتاً عن العقاقير لا سيما في الاضطرابات التي تحتاج إلى إدارة طويلة الأمد. ويتم بذلك تفادي أعراض العقاقير الجانبية. بعد العلاج، ليس هناك عادةً أي تعقيدات جسدية مفروضة عليك وهكذا يمكنك العودة إلى النشاطات العادية. العلاج بسيط ويمكنك إعطاه بسهولة بنفسك في أي وقت. الأشخاص الذين يستخدمون M Alpha-Stim® يبلغون عادةً عن شعور بالراحة والرفاهية.

يتم استخدام التيار الكهربائي بسهولة عن طريق مسابير ذكية يدوية أو أقطاب AS-Trode™ ذاتية الالتصاق للسيطرة على الألم، أو أقطاب مشبك للأذن مخصصة لمعالجة القلق، الأرق والاكتئاب. من الممكن أن تشعر خلال العلاج بوخز خفيف في موقع الأقطاب. إذا كان التيار عالياً جداً، من الممكن أن تعاني من دوام وغيثان يمكن تخفيفهما بواسطة خفض التيار.

عندما تفهم إجراءات وميزات المنتج الأساسية، ستجد أن M Alpha-Stim® سهل الاستخدام. نرجو منك قراءة الدليل بالكامل جيداً قبل استعماله. تأكد من إتباع التعليمات العامة المعطاة وكل الإرشادات الخاصة التي تلقيتها من ممارس الرعاية الصحية الخاص بك.

تتركز نتائج العلاج الطبي الكهربائي على تصميم الموجة، كمية التيار الكهربائي، موقع الأقطاب، والفترة الزمنية لاستعماله. يوجد في Alpha-Stim® M حاسوب صغير يدمج التطورات الجديدة في حالة جمود الإلكترونيات. كل المكونات هي ذات أفضل جودة لضمان تنفيذ عمل الجهاز بشكل موثوق ودون شوائب. يضمن التصميم سلامة المستخدم من أية خطورة كهربائية بواسطة استخدام بطاريات AA جاهزة بقوة 1.5 فولط. تم تطوير Alpha-Stim® M من خلال بحث أصلي من قبل شركة

Electromedical Products International, Inc. إنها تكنولوجيا دقيقة تولد مربعًا معدلاً، على موجة ذات قطبين يبلغان 0.5 و 1.5 أو نبضة في الثانية (هيرتز)، في 50 إلى 600 ميكرو أمبير (1 µA) هو جزء من المليون من الأمبير)، في 50% من الدورة الإلزامية للعمل.

Alpha-Stim® M هو جهاز صغير، مدمج وخفيف الوزن. وتم تصميمه ليكون متعدد الاستعمالات. يمكن استعماله في مكتب متخصص صحي، عيادة طبية أو مستشفى، للاحتياجات المحمولة أو الرد السريع مثل التطبيقات الطبية أو العسكرية الطارئة، وكذلك للعلاج الذاتي في البيت أو على أساس مقرر أو عند الحاجة.

أضرار التحكم رقمية تمامًا للدفعة، الاتساق والموثوقية وهي في نفس الوقت بسيطة وسهلة التشغيل. إن المؤقت القابل للتعديل وخيار القفل الذي يجمد الوقت، التردد والتيار يضمن موجة وجرعة العلاج الموصوف حتى إذا صرف انتباهك أو غفوت. ويمكن خفض كمية التيار بسهولة من أجل ضمان الراحة وزيادتها لتقليص وقت العلاج.

يمكن تصنيف Alpha-Stim® M في فئتين بشكل عام. علاج التنشيط الكهربائي، أو MET، هو مصطلح يستخدم لوصف مستوى التيار المنخفض المستخدم في السيطرة على الألم الذي يتم استخدامه نموذجيًا لمدة 2 إلى 5 دقائق بواسطة مسابير، أو أقطاب ذاتية الالتصاق للاستعمالات الأطول. وتختلف MET عن الأنواع السابقة من

التنشيط الكهربائي للأعصاب عن طريق الجلد (TENS) بأنها تستخدم تيارًا كهربائيًا أصغر ولكنها تولد التيار بنبضات أطول بكثير. وفي الوقت الذي يجب فيه ارتداء أجهزة TENS بشكل دائم لأنها لا توفر عمليًا تأثيرًا متبقياً، تأثيرات MET أطول وتراكمية. الفئة الثانية، المتمثلة في الاستخدام بواسطة أقطاب مشبك الأذن لمعالجة

الدماغ من القلق، الأرق و/أو الاكتئاب هي معروفة كمحفز العلاج الكهربائي للدماغ، أو CES. إحدى الميزات المهمة لجهاز Alpha-Stim® M هي الدائرة الإلكترونية التي تعمل للحفاظ تقريبًا على جريان تيار ثابت في الأقطاب الأمر الذي يقلص من تأثيرات مقاومة تنوع الأقطاب إلى الحد الأقصى. يجري

Alpha-Stim® M بشكل دائم تشخيصًا ذاتيًا لضمان كون جميع نواحي الدائرة تعمل بشكل سليم وأن الأقطاب تلامس الجلد بشكل كاف. وتجعل الهندسة الإنسانية الميزات الودية للمستخدم (مثل المسبار الذكي، القفل، المؤقتات ذاتية الإطفاء والتنبيه الذي يحذرك إذا سقط قطب) استعمال Alpha-Stim® M موثوقًا، سهلًا ومسل.

تم تطوير Alpha-Stim® M من قبل الدكتور دانييل ل. كيرش اختصاصي البيولوجيا العصبية والمهندس ريموند تشان. الدكتور كيرش هو رائد في مجال الإلكترونيات الطبية منذ عام 1972. مؤهل من قبل مجلس الأكاديمية الأمريكية لمعالجة الألم منذ عام 1990-2015، ومُنح جائزة معالج السنة للألم على اسم ريتشارد س.

وينير من قبل AAPM عام 2008. وأصبح زميلًا في المعهد الأمريكي للإجهاد عام 1997. وهو أيضًا عضو في إنتربين، مؤسسة أطباء معالجة الألم في ألمانيا وسويسرا. وهو يشغل منصب محرر قسم الطب الكهربائي في مجلة الإدارة العملية للألم ومحرر استشاري في مجلة مبحث المواد العصبية. شغل الدكتور كيرش منصب المدير

الإكلينيكي لمركز الألم والاضطرابات المتصلة بالإجهاد في مركز كولومبيا الطبي المشيخي في مدينة نيويورك ومجموعة الطب الرياضي في سانتا مونيكا في كاليفورنيا. وهو مؤلف كتب ومقالات ويحاضر كثيرًا للأطباء والأخصائيين النفسيين في أرجاء العالم حول إدارة الألم والإجهاد وهو باحث خبير ومستشار لمراكز شؤون

المحاربين القدامى الطبية وجيش الولايات المتحدة.

علم العلاج بواسطة التيار الكهربائي الطبيعي

علم العلاج بواسطة التيار الكهربائي الطبيعي

إن تطبيق التيارات الطبية الكهربائية هو ليس بمفهوم جديد. لقد عرف القدامى قيمة العلاج بواسطة التيار الكهربائي الطبيعي قبل أن يقوم ويليام جيلبيرت بتطوير الكهرباء عام 1600 بمدة طويلة. لقد قام كل من أرسطو وأفلاطون بذكر سمك الطرييد الأسود (السمك الذي ينتج موجات كهربائية من أعضائه) الذي وصفه الطبيب سكريونيوس لارغوس عام 46 ميلاديًا كدواء لمعالجة حالات طبية عدة من الأم الرأس حتى النقرس (الرأس إلى القدم). في القرن التاسع عشر أبلغ أطباء الأسنان عن تخفيف الألم بواسطة استخدام أجهزة طبية كهربائية خام ومبكرة.

ومع حلول نهاية القرن التاسع عشر كانت الأجهزة الطبية لإدارة الألم واسعة الاستعمال وزعم بأنها تشفي مجموعة من الاضطرابات العقلية. إن الادعاءات الوفيرة المتعلقة بالتقنيات الكهربائية المبكرة التي سهلتها سلطة اللوبي الصيدلاني القوية أدت إلى فقدان هذا النوع من العلاج لسمعته لدى أعضاء المهن الطبية في أوائل القرن العشرين. ونتيجة لذلك، توقفت كليات الطب عن تعليم طرق العلاج الكهربائي. وتم استبعاد الفيزياء الحيوية فعليًا عن الممارسة الطبية كي تصبح الكيمياء العلم المسيطر مع عبء مسؤولية شفاء كل أمراض البشرية. اليوم، في القرن الواحد والعشرين، من الواضح أن الكيمياء لم تستطع أن تكون النموذج العلاجي الوحيد في الطب مما يفتح الباب للحديث بإعادة النظر في أهمية الفيزياء الحيوية.

تم البلاغ للمرة الأولى عن استخدام الكثافة الكهربائية لتنشيط الدماغ من قبل الدكتور لودوك والدكتور روكسو في فرنسا عام 1902. في البدء، أُطلق على هذه الطريقة اسم التنويم الكهربائي للاعتقاد أنه يبحث على النوم. أما الدراسات حول استعمال ما يعرف اليوم بتحفيز الدماغ بالعلاج الكهربائي (CES) لعلاج القلق، الأرق والاكئاب فقد بدأت في الاتحاد السوفيتي في خمسينات القرن الماضي وظهرت في الولايات المتحدة للمرة الأولى في ستينيات القرن الماضي.

نشر عام 1965 الدكتور رونالد مزلز الكندي والدكتور باتريك وول البريطاني مقالًا يشرح فيه نظرية شاملة جديدة عن كيفية معالجة الألم من قبل الجهاز العصبي. شرحت أيضًا نظرية "بوابة التحكم" كيفية تأثير التحفيز الكهربائي على فيزيولوجيا مسارات الألم. بحلول العام 1967، بدأت زراعة الأجهزة الكهربائية بطريقة جراحية للتحكم بالألم أسفل الظهر الشديدة، وتم استخدام أجهزة الشحنات الكهربائية السطحية لفحص تجارب الإنسان بهدف تصنيف المرضى المرشحين للجراحة ولتحديد أفضل مواقع لزراعة القطب. وسريعًا ما تبين أن العلاج الطبي الكهربائي عن طريق الجلد كان فعالاً بصورة متساوية ويمكن الاستعانة به وحده لتخفيف الألم وتجنب الجراحة. منذ ذلك الحين، لاقت هذه الأجهزة المعروفة بأجهزة التنشيط الكهربائي للأعصاب (TENS) رواجًا كبيرًا لدى ممارسي الرعاية الصحية للتحكم بأشكال عدة من الألم. تركز تقنية تكنولوجيا التنشيط الكهربائي للأعصاب (TENS) على مفهوم استخدام الكهرباء كقوة طاغية. ومن الممكن أن يؤدي القيام بضرب منطقة مؤلمة بأداة كلبلة، مثل القلم أو الملعقة، إلى نتيجة مشابهة. لهذا السبب يُشار أحيانًا إلى التنشيط الكهربائي للأعصاب بالتيار المعاكس لعدم الشعور بالألم. وليس هنالك عمليًا أي تأثير متبق مع التنشيط الكهربائي للأعصاب ويتطور لدى الأشخاص الذين يستخدمونه قدرة على تحمل العلاج الكهربائي.

الحياة بأكملها هي ذات طابع كهروكيميائي. وهناك العديد من الحقول الكهربائية تنشط في أرجاء الكون والجسم. على سبيل المثال، معروف منذ زمن بعيد أن الجهاز العصبي يعمل من خلال الإشارات الكهروكيميائية والإشارات الكهربائية البحتة على حد سواء. وعمليًا، تلتصق كل الجزئيات في الجسم ببعضها بواسطة رابط كهربائي على مستوى الذرة. أدى البحث العلمي الأساسي في طبيعة نظم التحكم البيوكهربية لدى البشر

والحيوانات إلى أن يقترح علماء مثل الدكتور الأمريكي روبرت بيكر¹ والدكتور السويدي بيورن نوردنستروم² (الذي احتل منصب رئيس مجلس الجمعية العامة لهيئة نوبل) نظريات جديدة كاملة عن الفيزيولوجيا تعتمد على الفهم الأخير للبيولوجيا الفيزيائية.

تتضمن تقنية Alpha-Stim[®] هذه النظريات وقد أثبتت بأنها فعالة بشكل أكبر من معظم العلاجات الأخرى بالنسبة للحالات التي تعالجها. وهي بديل قابل للتطبيق للتنشيط الكهربائي للأعصاب التقليدي، بالإضافة إلى كونها علاجاً بديلاً أو مكملاً للإدارة العقاقيرية، الجراحية والتدخلات الأخرى. جهاز Alpha-Stim[®] طراز 2000 وصل وزنه إلى 40 باونداً وبلغ ثمنه \$5,850 عندما تم تسويقه لأول مرة عام 1981. Alpha-Stim[®] M يستخدم التكنولوجيا الأكثر تقدماً المتوفرة اليوم. من الممكن اليوم، في معظم الحالات، تخفيف القلق، الأرق، الاكتئاب والألم بواسطة تيار ذي قوة أقل بكثير من المحفز الكهربائي للأعصاب التقليدي، بالإضافة لكونه يؤمن نتيجة لفترة أطول وشعور بارتياح متزايد خلال فترة علاج لا تتعدى بضعة دقائق كل يوم. لدى استخدامه بالطريقة الصحيحة، نحن نثق بأن Alpha-Stim[®] M الجديد سيحسن جودة حياتك.

¹ بيكر، روبرت أو. الجسم الكهربائي. نيويورك: William Morrow and Co. 1985.

² Nordenström, Bjorn E.W. الدوائر الكهربائية المغلقة بيولوجياً. ستوكهولم: Nordic Medical Publications, 1983.

استخدام Stim-Alpha® للسيطرة على الألم

استخدام Alpha-Stim® للسيطرة على الألم

الحفاظ على جلد نظيف

قم بتنظيف الجلد حول منطقة العلاج قبل وضع الأقطاب. قم باستعمال صابون معتدل وماء، رفاند كحولية أو مناديل مضادة للبكتيريا ودع الجلد يجف. يجب أن يتم تنظيف المناطق التي تراكمت فيها زيوت الجلد أو الأوساخ، أو التي استخدمت فيها مساحيق التجميل أو مثبت الشعر بشكل كامل وذلك من أجل ضمان موصلية كافية. قم برصد حالة الجلد قبل العلاج وبعده. من الممكن أن يتطور تهيج الجلد في الجلد الفاتح. إذا لوحظ وجود حروق في الجلد في أعقاب العلاج، توقف عن الاستعمال وقم بوضع كريم جلد ملائم. إن من شأن تغيير مواقع القطب أن يخفض التهيج إلى الحد الأقصى.

تقييم ألمك


قم بتقييم ألمك قبل كل علاج، بين الفينة والأخرى خلاله وبعده. يستطيع ممارس الرعاية الصحية الخاص بك إعطائك التوجيهات لمساعدتك في إجراء تقييم سريع وبسيط. وقد يتشكل ذلك من التحرك إلى وضع يؤدي إلى أن تكون مدركًا بشكل أكبر للألم، وبعدها ملاحظة مستوى الألم الذي تشعر به على سلم درجات من صفر (لا ألم بالمرّة) إلى عشرة (ألم حاد جدًا) عند بداية ونهاية كل علاج. إن تحريك أعضاء الجسم المصابة بين درجات الألم والانتباه إلى الدرجة القصوى والدرجة الدنيا من الألم بعد العلاج هو بمثابة مؤشر جيد للتقدم. نظرًا لكون Alpha-Stim® يعمل بسرعة لدى معظم الناس فإنه من المجدي استخدام هذه المعايير المرجعية لتحديد الفعالية طوال الجلسة العلاجية الواحدة. وستساعد المحافظة على قائمة يومية (أو حتى كل ساعة) بالتغييرات التي تطرأ على الألم لديك على سلم درجات من صفر إلى عشرة في تعقب التقدم وبمكثتها أن تكون مجدية في تحديد أفضل المناطق للعلاج. لمساعدتك على فهم هذا النظام، ما يلي هو وصف لدرجات الألم (استخدم الأرقام المفردة لنصف درجة الألم، على سبيل المثال الدرجة 1 تشير إلى ألم طفيف لا يعيق النشاطات):

درجة الألم	الوصف
0	لا ألم بالمرّة.
2	ألم خفيف؛ نلاحظه فقط عندما يتم التركيز عليه. يعتبر منكداً ومزعجاً لكنه يعيق بشكل طفيف نشاطات الحياة اليومية.
4	ألم محمول؛ يمكن تجاهله إلى حد ما.
6	ألم مزعج؛ يعيق بشكل ملموس نشاطات الحياة اليومية.
8	ألم شديد؛ لا يمكن التركيز أو القيام بأي شيء عدا المهام البسيطة.
10	ألم معيق؛ غير قادر على القيام بنشاطات الحياة اليومية.

قد يكون من المفيد أن تسجل يوميات تتعلق بأوقات علاج Alpha-Stim®، مدة كل علاج، إعدادات التردد (هيرتز) والتيار (ميكرو أمبير) بالإضافة إلى مواقع الأقطاب التي تستخدمها.

الاستخدام الآمن لـ Alpha-Stim® M

الاستخدام الآمن لـ Alpha-Stim® M

لأن Alpha-Stim® M يستخدم مستوى منخفض جدًا من التيار، لا يشعر العديد من الأشخاص بأي شيء، حتى في أعلى مستوى من التيار. لا تقلق إذا كنت لا تشعر بالتيار؛ أنه أمر طبيعي تمامًا ولن يؤثر إدراكك للتيار على النتائج. جهاز Alpha-Stim® M يعمل إلا إذا  ظهر رمز اختبار الدائرة يعرض الرقم 1 أو 2 بالنسبة للقناة التي تستخدمها أو إذا كان مؤشر البطارية المنخفض قد انخفض إلى آخر علامة. لا يحقق بعض الناس تخفيفًا أقصى إلا عندما يستخدمون Alpha-Stim® M لعدة ساعات كل يوم، أو حتى كل الوقت. على الرغم من أن ذلك نادر جدًا، إلا أنه غير مضر أيضًا -- وهكذا يمكنك استخدام Alpha-Stim® M بثقة وأنت تعلم بأنه بحوزتك أداة آمنة وفعالة لمساعدتك في التمتع بالحياة مرة أخرى. (Experience life...AGAIN™).

الدليل السريع

اقرأ التعليمات التالية بعناية. عندها، بعد أن استخدمت Alpha-Stim® M مرة واحدة اضغط على زر الطاقة، ضع الأقطاب أو مشابك الأذن في المكان (الأمكان) الملانم(ة) وقم بضبط التيار على مستوى مريح. تكون معاملات الوقت والتردد في الإعدادات الافتراضية السابقة حتى يتم تغييرها. هذا كل ما في الأمر! قم بإعادة ضبط التيار إلى الأعلى أو إلى الأسفل إلى مستوى مريح في أي وقت خلال العلاج إذا لزم الأمر.

العلاج الكهربائي الطبيعي (MET) لعلاج الألم بمساعدة

1. قم بإيصال طرف أسلاك الوصلة المزدوجة في مقبس القناة 1 أو القناة 2 ثم بإدخال المقابس في المسابير الذكية. **الصورة 1**



الصورة 1

2. قم بوضع رفاقد القطب الكهربائي الخاص بالمسبار (PEPSTM) في المسابير عن طريق وضع طرف المسبار النظيف في PEPSTM في علبة PEPSTM. تفتح علبة رفاقد القطب الكهربائي الخاص بالمسبار بواسطة لاصقة في الجزء السفلي منها. **الصورة 2**



الصورة 2

3. قم بتشغيل الطاقة.
4. قم بضبط التردد على 0.5 هيرتز أو الإعداد المطلوب. لمشاكل المفاصل (مثلاً، الكتفان، الكوعان، الرسغان، الوركان، الركبتان، الكاحلان أصابع القدمين) قم باستعمال 100 هيرتز لمدة 10 - 20 ثانية وبلي ذلك فوراً 0.5 هيرتز. قم بتجربة 1.5 هيرتز إذا كان 0.5 هيرتز غير فعال.
5. قم بضبط المؤقت إلى إعدادات المسبار.
6. قم بضبط التيار في القناة المستخدمة على 6 (600 μ A). قم بخفض ذلك فوراً إذا كان ذلك غير مريح. عند الاستعمال على الرأس أو على مقربة منه، قم بخفض التيار في الحال في حال تطور دوار أو غثيان.

من الممكن أن يحدث ذلك في البداية أو بعد عدة دقائق من العلاج. إن من شأن خفض التيار أن يفرج فورًا عن هذه الأحاسيس المزعجة.

7. قم بإشباع رفاقد القطب الكهربائي الخاص بالمسبار تمامًا بعدة قطرات من محلول Alpha Conducting Solution™ (ACS). كرر ذلك حسب الحاجة خلال العلاج. **الصورة 3**

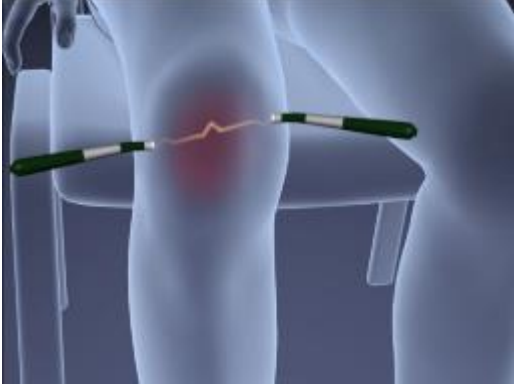
8. لاحظ درجة الألم لجميع المناطق التي تتم معالجتها والتقييدات في الحركة في المفاصل قبل العلاج، خلاله وبعد استكماله. من المجدي الاحتفاظ بيوميات درجات الألم حيث يشير 0 إلى عدم وجود ألم ويشير 10 إلى أسوأ ألم تتم معالجته، بالإضافة إلى الوقت من اليوم، مدة العلاج، مستويات التردد والتيار المستخدمة، ومواقع الأقطاب الكهربائية الأكثر فعالية.

9. ضع المسابير الذكية على الجلد النظيف والجاف. ستبدأ الدورة بصفيرين عند ملامسة الجلد وتنتهي بصفير واحد. ضع المسابير بشكل ثابت على الجلد لمدة الدورة الكاملة التي مدتها 10 ثوان قبل الانتقال إلى موضع العلاج التالي. قم برفع المسبار عن الجلد وبإعادة موضعه من أجل تكرار العلاج في نفس الموضع. أنظر استراتيجيات علاج المسبار الذكي للحصول على توجيهات حول موضعة المسبار. **الصورة 4**



الصورة 4

10. ضع المسابير الذكية دائماً من أجل توجيه التيار بينها عبر المنطقة التي تتم معالجتها. يجب استعمال مسبارين ذكيين معاً دائماً لاستكمال الدائرة الكهربائية. **الصورة 5**



الصورة 5

11. استمر في العلاج حتى يخف الألم تماماً أو حتى الوصول إلى التخفيف الأقصى من الألم. هنالك عادة زيادة في مدى الحركة في المناطق المعالجة. يكون هنالك إحساس أحياناً في المناطق المعالجة بأنها متيبسة أو مشدودة بعد اختفاء الألم. ومن شأن ذلك أن يتلاشى مع الوقت.
12. قم بإطفاء الطاقة.
13. تخلص من رفائد القطب الكهربائي الخاص بالمسبار.
14. قم بالانتهاء مع محفز العلاج الكهربائي للدماغ (أنظر التعليمات أدناه).
15. كرر حسب الحاجة. عادة ما تتحسن النتائج وتدموم لمدة أطول مع العلاجات الإضافية.
16. قم بتخزين Alpha-Stim® M بعيداً عن متناول يدي الأطفال.

الإستراتيجية "أ" للعلاج بواسطة المسبار الذكي



1. قم أولاً بمعالجة ما وراء منطقة العلاج (مثلاً، الساق بأكملها لمعالجة ألم الركبة) في موضعين على الأقل من خلال توجيه التيار بين المسبارين عبر منطقة العلاج. **الصورة 6.1**
2. قم بالمعالجة بالقرب من المنطقة التي تتم معالجتها، حولها وعبرها لمدة دقيقة واحدة من خلال وضع المسبارين في نحو 6 زوايا مختلفة بحيث يتم دائماً وضع المسبارين في جهتين مقابلتين من الجسم (على سبيل المثال، الأمام والخلف أو الجهتين المقابلتين). **الصورة 6.2**
3. قم بمعالجة نفس جزء الجسم من الجهة المقابلة من الجسم في موضعين على الأقل (مثل الركبة الأخرى، الرسغ الآخر، الجهة الأخرى من الظهر، إلخ). **الصورة 6.3**
4. قم بوصل الجانبين عن طريق وضع أحد المسبارين تحت المنطقة المعالجة والمسبار الآخر في نفس المكان في الجهة المقابلة من الجسم في عدة أماكن. على سبيل المثال، قم بمتابعة "خط" تحت أو حول كل ركبة من خلال وضع المسبارين بعيدين عن بعضهما على امتداد الخط. **الصورة 6.4** للألم في الظهر، ضع المسبارين في 3 أماكن على الأقل على جهتي الجسم على المستوى الذي يتم العلاج به وتحت أو فوقه قليلاً. من شأن ذلك أن يوجه التيار عبر الأعصاب والحبل الشوكي. **الصورة 7**
5. قم بتكرار ذلك حسب الحاجة، من خلال تغيير مواضع المسبار الذكي ولكن قم دائماً بتوجيه التيار بين المسبارين عبر المنطقة التي تتم معالجتها.
6. استمر في العلاج حتى يخف الألم تماماً أو حتى الوصول إلى التخفيف الأقصى من الألم.



الصورة 6.1



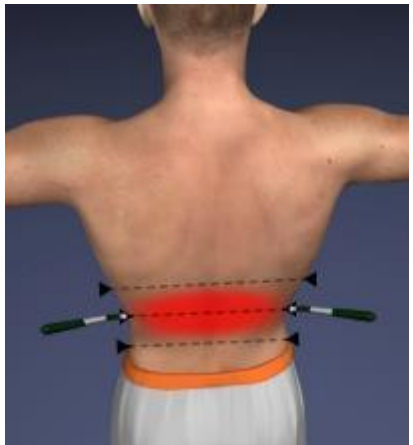
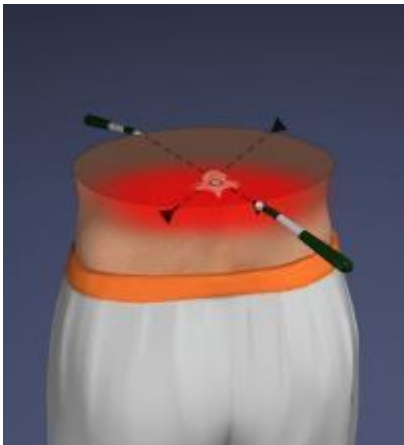
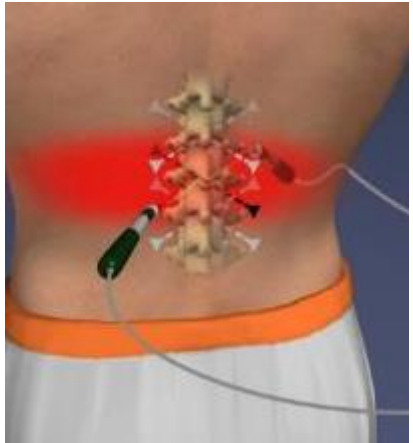
الصورة 6.2



الصورة 6.3



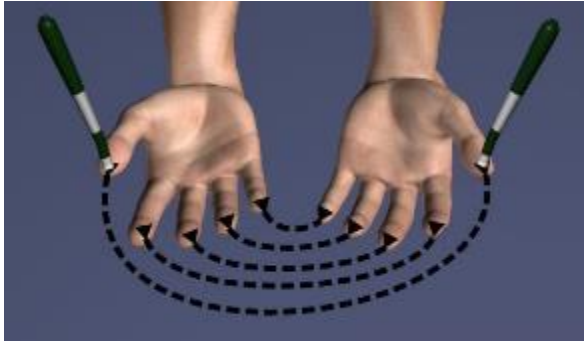
الصورة 6.4



الصورة 7

الإستراتيجية "ب" للعلاج بواسطة المسبار الذكي

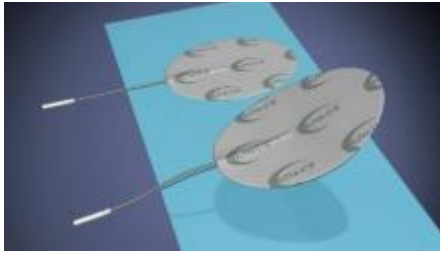
1. لمعالجة المشاكل في الرقبة والذراعين (على سبيل المثال الأصابع، اليد، الرسغ، الكوع، الكتفين) قم بوصل جانبيين عن طريق وضع مسبار ذكي على طرف الإصبع والمسبار الذكي الآخر في نفس المكان من طرف الإصبع الموازي في اليد الأخرى لمدة 10 - 20 ثانية (على سبيل المثال، طرف الإبهام إلى طرف الإبهام في اليد الأخرى، بعدها السبابة، إلخ. بالنسبة لجميع الأصابع). **الصورة 8** يمكن استعمال نفس الإستراتيجية المطبقة على أصابع القدم لعلاج أي مشكلة في الساقين مثل الأصابع، القدمين، الكاحلين والركبتين، ولكن ليس الوركين. يحتاج الألم في الوركين إلى علاج مسبار محلي كما تم وصف ذلك في الإستراتيجية "أ".
2. قم بالتكرار حسب الحاجة، مع تغيير أماكن المسبار ولكن قم دائمًا بتوجيه التيار عبر المنطقة التي تتم معالجتها من خلال وضع المسبارين الذكيين ما وراء المنطقة، باتجاه بعيد عن العمود الفقري.
3. استمر في العلاج حتى يخف الألم تمامًا أو حتى الوصول إلى التخفيف الأقصى من الألم.



الصورة 8

لعلاج الألم بواسطة أقطاب AS-Trode™

1. قم بإيصال أطراف أسلاك الموصل المزودة في مقبس القناة 1 و/أو القناة 2 ثم بإدخال المقابس في AS-Trodes™. **الصورة 1**
2. قم بتشغيل الطاقة.
3. قم بإسكات الصفيير إذا رغبت في ذلك بواسطة تسلسل المفاتيح: **قفل-موقت-قفل**. لإعادة التنبية الصوتي قم بالضغط على نفس تسلسل المفاتيح.
4. قم بضبط التردد على 0.5 هيرتز أو الإعداد المطلوب.
5. قم بضبط الموقت على 10، 20، 40، 60 دقيقة أو متواصل. ويعتمد ذلك على المدة الزمنية اللازمة لإدارة ألمك بشكل فعال. إن سبب الألم وشدته، صحتك العامة، وأي ضغط جسدي أو نفسي متواصل يمكنه أن يضيف إلى حالتك، هي بعض العوامل التي تحدد مدة العلاج. وقت العلاج القياسي هو 20 دقيقة إلى ساعة واحدة لمكان AS-Trode™. وعادة لا تكون هنالك حاجة لوقت علاج إضافي. من الممكن استعمال Alpha-Stim® M بشكل متواصل طوال اليوم لمدة أشهر أو حتى سنوات في الحالات المتفاقمة، إلا أنه من النادر أن تكون هنالك حاجة إلى ذلك.
6. ضبط التيار في القناة (القنوات) المستعملة(المستعملات) للإعداد المطلوب. قم باستعمال 6 (600 µA) للتخفيف الأقصى من شدة الألم؛ قم بالخفض في الحال إذا كان ذلك مزعجاً. قم باستعمال 1 (100 µA) عند استخدام AS-Trodes™ لأكثر من ساعة؛ قم بالزيادة حسب الحاجة للوصول إلى التخفيف، ولكن قم بخفض التيار إلى أدنى مستوى فعال ممكن (ولكن ليس أقل من 10 µA) عند الاستعمال لفترة طويلة من الزمن. لقد أظهر ذلك أنه يوفر نتائج أفضل من المحافظة على مستوى التيار الأقصى.
7. قم بالضغط على زر قفل مرتين لإقفال الإعدادات إذا لزم الأمر. قم بالضغط على زر قفل مرتين ثانية لفتح وتعديل الإعدادات إذا لزم الأمر.
8. لاحظ درجة الألم لجميع المناطق التي تتم معالجتها والتقييد في الحركة في المفاصل قبل العلاج، خلاله وبعد استكماله. من المجدي الاحتفاظ بيوميات درجات الألم حيث يشير 0 إلى عدم وجود ألم ويشير 10 إلى أسوأ ما كانت عليه منطقة الألم هذه، بالإضافة إلى الوقت من اليوم، مدة العلاج، مستويات التردد والتيار المستخدمة، ومواقع AS-Trode™ الأكثر فعالية.
9. قم بإخراج AS-Trodes™ ذاتية الالتصاق من الرزمة الواقية. احتفظ بالرزمة لتخزين AS-Trodes™ بعد الاستخدام. **الصورة 9** إذا أصبح الغراء جافاً وباتت الأقطاب الكهربائية لا تلتصق بشكل جيد، يتعين عليك ترطيبها ببضعة قطرات Alpha Conducting Solution™ وذلك القطب الكهربائي بإصبعك قليلاً لنشر المحلول على جل القطب الكهربائي. احذر من أن استعمال الكثير من محلول ACS™ قد يشبع AS-Trodes™ مما يخفض من القدرة على الالتصاق بالجلد.
- 10.



الصورة 9



الصورة 10

11. ضع AS-Trodes™ على الجلد النظيف والجاف.
ضع AS-Trodes™ دائمةً من أجل توجيه التيار
بينها عبر المنطقة التي تتم معالجتها. يجب استعمال
اثنين من AS-Trodes™ دائمةً بأزواج لاستكمال
الدائرة الكهربائية. الصورة 10

12. قم بنقل AS-Trodes™ حول المكان حسب
الضرورة للحصول على أفضل النتائج.

13. استمر في العلاج حتى يخف الألم تمامًا أو حتى
الوصول إلى التخفيف الأقصى من الألم. هنالك عادة
زيادة في مدى الحركة في المناطق المعالجة. هنالك
أحياناً إحساس في مناطق في الجسم بأنها متيبسة أو
مشدودة بعد تخفيف الألم، ولكن من شأن ذلك أن
يتلاشى بعد فترة من الزمن.

14. قم بإعادة AS-Trodes™ إلى الكيس وبإغلاق الكيس بإحكام. قم بالتخلص من الأقطاب الكهربائية
وباستبدالها عندما تتشقق اللاصقات أو تسرب إلى المسند الموصل. لا تستخدم إلا أقطاب
EPI AS-Trode™ الفضية المتوفرة لدى موزع Alpha-Stim® المعتمد. العديد من الأقطاب الأخرى
أقل فعالية ولن تتيح لتيار Alpha-Stim® اختراق مقاومة الجلد الكهربائية.

15. قم بالانتهاء مع محفز العلاج الكهربائي للدماغ (انظر التعليمات أدناه).

16. كرر حسب الحاجة. عادة ما تتحسن النتائج وتدوم لمدة أطول مع العلاجات الإضافية.

17. قم بتخزين Alpha-Stim® M بعيداً عن متناول يدي الأطفال.

تحفيز الدماغ بالعلاج الكهربائي لعلاج القلق، الأرق أو الاكتئاب بواسطة أقطاب مشبك الأذن

1. قم بتنظيف شحمتي الأذنين بصابون معتدل وماء، رفاند كحولية أو مناديل مضادة للبكتيريا ودرج الجلد يجف. يجب أن يتم تنظيف المناطق التي تراكمت فيها زيوت الجلد أو الأوساخ، أو التي استخدمت فيها مساحيق التجميل أو مثبت الشعر بشكل كامل وذلك من أجل ضمان موصلية كافية. قم برصد حالة الجلد قبل العلاج وبعده. من الممكن أن يتطور تهيج الجلد في الجلد الفاتح. إذا لوحظ وجود حروق في الجلد في أعقاب العلاج، توقف عن الاستعمال وقم بوضع كريم جلد ملانم. إن من شأن تغيير مواقع مشبك الأذن حول شحمة الأذن أن يخفض من التهيج إلى الحد الأقصى.
2. قم بإيصال طرف الوصلة المزدوجة من أسلاك مشبك الأذن في مقيس القناة 1 أو القناة 2.
3. قم بإزالة رفاند أقطاب مشبك الأذن القديمة إذا كانت موجودة وتخلص منها. قم بإزالة الغراء المتبقي، بتنظيف وتجفيف مشابك الأذنين ووضع 4 رفاند أقطاب مشبك أذن جديدة. لاحظ أن علبه رفاند أقطاب مشبك الأذن تفتح بواسطة لاصقة في الجزء السفلي منها.
4. قم بإشباع أربع رفاند أقطاب مشبك الأذن جديدة تمامًا بواسطة عدة قطرات من محلول Alpha Conducting Solution™ (ACS) وهي على أقطاب مشبك الأذن.
5. قم بتشغيل الطاقة.
6. قم بإسكات الصوت إذا رغبت في ذلك بواسطة تسلسل المفاتيح: قفل-مؤقت-قفل. لإعادة التنبيهات الصوتية قم بالضغط على نفس تسلسل المفاتيح.
7. قم بضبط التردد على 0.5 هيرتز.
8. ضبط المؤقت. عادة ما تكون 20 دقيقة كافية إذا تم ضبط التيار على 250 ميكرو أمبير على الأقل. ويوصى بـ 40 دقيقة حتى ساعة إذا تم ضبط التيار على 200 ميكرو أمبير أو دون ذلك.
9. قم بالضغط على مشبكي الأذن وضع مشبك على كل واحدة من شحمتي الأذنين. **الصورة 11**
10. التيار يكون افتراضيًا على 1 (100 μA) عندما يتم تشغيل Alpha-Stim® M. قم بزيادة التيار ببطء (6 هو الإعداد الأقصى) حتى تبدأ بالشعور بدوار طفيف (إحساس بدوخة، يشابه الإحساس بالتأرجح في قارب) بعدها قم بخفضه فورًا حتى يتوقف الدوار. كذلك قم بخفضه إذا كان الإحساس بالنقر الطبيعي على شحمتي الأذنين مزعجًا. بالنسبة للأشخاص الذين لديهم ماضٍ من الشعور بالدوار مثل داء السفر، قم بالعلاج بواسطة إعداد التيار بمستوى 1 (100 μA) دون الحسي لمدة ساعة أو أكثر لمنع دوار متبقٍ بعد العلاج. سيتم تحديد مستوى التيار الممكن احتمالاً عن طريق الإحساس الشخصي الذي يجب أن



يختفي في الحال عند خفض التيار. ينبغي أن يتم خفض التيار دائماً دون المستوى الذي يسبب الدوار بقليل.

11. قم بالضغط مرتين على قفل لإيقاف الإعدادات إذا لزم الأمر. قم بالضغط على قفل ثانية لفتح وتعديل الإعدادات إذا لزم الأمر.
12. قم بالاسترخاء، إذا أمكن ذلك، خلال العلاج. من الأفضل أن تجلس أو أن تستلق بهدوء على الرغم من أنه يمكنك القراءة، العمل على طاولة المكتب أو مشاهدة التلفزيون خلال العلاج. لا تحاول قيادة السيارة أو تشغيل أدوات أو الآلات خطرة خلال العلاج.
13. ستطفاً الطاقة تلقائياً عند استكمال الدورة الموقوتة.
14. قم دائماً باستكمال جلسة تحفيز الدماغ بالعلاج الكهربائي. عند انتهاء الجلسة الموقوتة، ولا يزال هنالك شعور "ثقل"، قم باستئناف العلاج حتى دقيقتين على الأقل بعد أن يتبدد الشعور بالثقل ويتطور شعور خفيف. إن الإخفاق في فعل ذلك قد يؤدي إلى حالة من التوهان قد تبقى لساعات حتى أيام. يستفيد بعض الناس إلى أبعد حد من عدة ساعات من العلاج في جلسة علاج معينة.
15. قم بإزالة رفاند أقطاب مشبك الأذن والتخلص منها. قم بتنظيف وتجفيف مشابك الأذنين وباستبدال رفاند أقطاب مشبك الأذن استعداداً لجلسة العلاج التالية إذا رغبت في ذلك. تفتح علبة رفاند أقطاب مشابك الأذن بواسطة لاصقة في الجزء السفلي منها.
16. قم بتخزين Alpha-Stim® M بعيداً عن متناول يدي الأطفال.
17. يمكن استعمال تحفيز الدماغ بالعلاج الكهربائي بحسب الحاجة ولكن من الأفضل العلاج ما بين مرة في اليوم ومرتين في الأسبوع بالنسبة لمعظم الناس. عادة ما تتحسن النتائج وتُدوم لمدة أطول مع العلاجات الإضافية.

على الرغم من أن Alpha-Stim® M فعال إلى حد كبير عند استخدامه بشكل صحيح من قبل 9 من بين 10 أشخاص يستخدمونه، إلا أنه لا يعمل مع كل شخص. إذا لم يتحقّق تخفيف واضح للألم بعد محاولة عدة مواقع للمسبار الذكي، فكّر في معالجة منطقة الألم الرئيسية في إعداد تيار أقل انخفاضاً من 1 - 2 (100-200 µA) مع أقطاب AS-Trode™ لمدة 60 دقيقة أو أكثر. ويمكن استعمال ذلك طيلة اليوم إذا لزم الأمر. من الممكن أن يؤدي 1.5 هيرتز إلى نتائج أفضل لدى بعض الناس عندما يفشل 0.5 هيرتز، لكن ذلك نادر الحدوث. قد يكون من الضروري أيضاً معالجة مناطق من الألم في أي مكان من الجسم بغية الحصول على نتائج أفضل. إذا لم يكن Alpha-Stim® M يعمل بشكل جيد في حالتك، فم بالاتصال بممارس الرعاية الصحية الخاص بك، موزع Alpha-Stim® المعتمد، أو شركة الكتروميديكال بروداكتس انترناشيونال (EPI) للحصول على دعم تقني.

عادة ما يتم الإحساس بالتحكم بالألم وخفض القلق خلال علاج وحيد، ولكن يمكن الإحساس بذلك بعد ساعات من العلاج.

وعادة ما يتحسن الأرق بعد العلاج الأولي ولكن قد يستغرق ذلك 3 أسابيع. يتم التحكم بالأرق عن طريق تأثير الاسترخاء ويستخدمه معظم الناس عند النوم أو عند الاستيقاظ خلال الليل. إلا أن بعض الناس يجدون أنه يجب عليهم إجراء علاج تحفيز الدماغ بالعلاج الكهربائي بواسطة Alpha-Stim® لمدة 20-60 دقيقة على الأقل قبل النوم لأن الزيادة في اليقظة بعد علاج تحفيز الدماغ بالعلاج الكهربائي قد تعرقل النوم. ومن الممكن أن يتم استعماله أيضاً في الصباح من أجل نوم أفضل في الليل.

يحتاج الاكتئاب نموذجياً إلى 3 أسابيع أو أكثر من العلاج اليومي للشعور بالتحسن، ولكن قد يستغرق ذلك وقتاً أطول بكثير. بعد أن تصبح الحالة تحت السيطرة، فإن استخدام Alpha-Stim®، 2-3 مرات في الأسبوع أو أقل من شأنه أن يكون كافياً للحفاظ على النتائج الجيدة.

في أعقاب العلاج، ليس هناك عادةً أي تقييدات جسدية مفروضة وهكذا يستطيع معظم المستخدمين استئناف النشاطات العادية في الحال. من الممكن أن يكون لدى بعض المستخدمين رد فعل قد يؤثر على قدرتهم في القيام بمهام قد تكون خطيرة مثل تشغيل مركبات أو آليات ثقيلة لعدة ساعات بعد العلاج.

حالياً، هنالك أكثر من 150 دراسة بحثية حول استعمال محفز العلاج الكهربائي للدماغ لدى البشر وأكثر من 30 دراسة على الحيوانات. لم يتم الإبلاغ عن أي أعراض جانبية جدية تتوّم بعد العلاج. من الممكن أن يحدث أحياناً صداع، إزعاج أو تهيج الجلد تحت الأقطاب الكهربائية أو دوار خفيف. إذا شعرت بإحساس ثقيل، فم بمواصلة العلاج لدقيقتين إضافيتين على الأقل وبعدها يكون هنالك إحساس خفيف. جميع هذه الأمور هي ردود فعل طفيفة ومحدودة.

معلومات حول وصف العلاج

شركة EPI حاصلة على شهادة ISO

شركة Electromedical Products International, Inc. هي مؤسسة حاصلة على شهادة منظمة المعايير الدولية-الإيزو (ISO). الإيزو هي منظمة دولية تعمل مع ما يقارب 140 دولة ومع الأمم المتحدة للحفاظ على المعايير بالنسبة لجميع تطبيقات التكنولوجيا في الصناعة العالمية. تتعلق المتطلبات من صناعة الأجهزة الطبية بضوابط التصميم، إدارة المخاطر، الضوابط البيئية، العمليات الخاصة (على سبيل المثال مصدوقية البرمجيات) إمكانية التتبع، استبقاء السجل والأنشطة التنظيمية مثل التيقظ.

التداخل الكهرومغناطيسي

لقد تم اختبار هذا الجهاز بشكل مستقل من قبل وكالات خارجية وتبين أنه يستجيب لقيود Comité International Spécial des Perturbations Radioélectriques (CISPR). تم تصميم هذه القيود لتوفير حماية معقولة من التداخلات الضارة في البيئة المنزلية أو العيادية. ولكن، يظل من المحتمل أن يحدث تداخل في بيئة معينة. في حال حدوث تداخل، قم بزيادة المسافة بين هذا الجهاز وبين الجهاز الذي يتأثر من التداخل. قم باستشارة شركة Electromedical Products International إذا استمرت المشكلة.

بيان CE للمطابقة لأوروبا

إن Alpha-Stim® M هو جهاز طبي من الفئة IIa، النوع BF. لقد تم اختباره بشكل مستقل من قبل وكالات خارجية من أجل ضمان مطابقته للمعايير المعتمدة في سلامة المعدات الطبية والالتزام الكهرومغناطيسي.

بيان تحذيري للولايات المتحدة

يقيد القانون الفدرالي (الولايات المتحدة فقط) بيع هذا الجهاز من قبل، أو بموجب طلب ممارس مجاز للرعاية الصحية. يتوفر خارج الولايات المتحدة في جميع أنحاء العالم من دون وصفة طبية ولكن يوصى باستشارة ممارس رعاية طبية مؤهل.

دواعي الاستعمال

Alpha-Stim® M هو علاج فعال ذو تطبيقات عديدة لعدد كبير من الأعراض التي تشمل الألم وإدارة الفلق، الأرق والاكئاب، أو للتخفيف قصير المدى لأعراض ترتبط بدواعي الاستعمال هذه. في العديد من الحالات، قد يكون طريقة العلاج الوحيدة المطلوبة. وقد تم تحقيق النتائج الفعالة في إدارة الألم خلال و/أو بعد التحفيز في أجزاء الجسم المصابة، المناطق القريبة منها والبعيدة عنها. وكما هو الحال مع أي تدخل علاجي، لا يستجيب كل الأشخاص لـ Alpha-Stim® M. وستفاوت درجة الفعالية باختلاف طبيعة المشكلة التي تتم معالجتها، الصحة العامة للشخص وطريقة العلاج. وقد تكون هنالك حاجة لتجربة أولية لمدة شهر لرؤية تحسن ملحوظ في الأعراض.

موانع الاستعمال

من الممكن أن يؤثر Alpha-Stim® M على عمل الناظمات القلبية المزروعة التي تعمل عند الطلب ومزيل الرجفان المزروع. لا تقم بالتحفيز على العينين مباشرة، أو بضغط المسابير على الجيب السباتي (الواقع في الرقبة أو قرب الفك).

طرق الوقاية

للاستعمال الخارجي فقط. لا تسمح للأطفال باستعمال هذا الجهاز أو بإمساكه من دون إشراف. لا تشغل آليات أو مركبات ربما تكون خطيرة خلال العلاج، وفي بعض الحالات بعد العلاج بعدة ساعات إذا كان المستخدم يشعر باسترخاء عميق. يوصى باتخاذ الحيطة في الحالات التي لا يمكنك فيها استخدام أشكال أخرى من مسكنات الألم؛ على سبيل المثال عند الاحتفاظ بنواحي الألم المفيدة في التشخيص أو في الحالات التي قد يفرط الناس فيها في استخدام المناطق التي تمت السيطرة فيها على الألم. لم يثبت بعد أمان التحفيز خلال الحمل.

الآثار الضائرة

عادة ما تكون الآثار الضائرة طفيفة وذاتية التحديد. الآثار الضائرة المرصودة من معطيات لدى نحو 8,792 مريضاً يشاركون في 144 دراسة مراقبة في تجارب سريرية مفتوحة، وظروف غير مراقبة، بالإضافة إلى تقارير الأطباء والتي ترتبط بشكل معقول بتحفيز الدماغ بالعلاج الكهربائي هي الدوار (6 حالات، 0.07 %)، تهيج الجلد/حروق بسبب الأقطاب (6 حالات، 0.07 %) وصداع (9 حالات، 0.10 %). من الممكن أن يسبب العلاج المطول بواسطة التحفيز الكهربائي للدماغ بتيارات أعلى مما هو ضروري الدوار أو الغثيان ويمكنهما البقاء لعدة ساعات أو أيام. قد يؤدي العلاج قبل الخلود إلى النوم مباشرة إلى صعوبة في النوم بسبب زيادة في حالة التيقظ. هناك أيضاً احتمال حدوث ردود فعل متناقضة كالحماس المفرط، القلق المتزايد، واضطرابات في النوم، لكنها نادرة.

إذا لم يبدأ Alpha-Stim® M في السيطرة على القلق، الأرق، الاكتئاب أو الألم لديك خلال شهر، قم باستشارة ممارس الرعاية الصحية، Alpha-Med الخاص بك، موزع Alpha-Stim® المعتمد، أو شركة EPI.

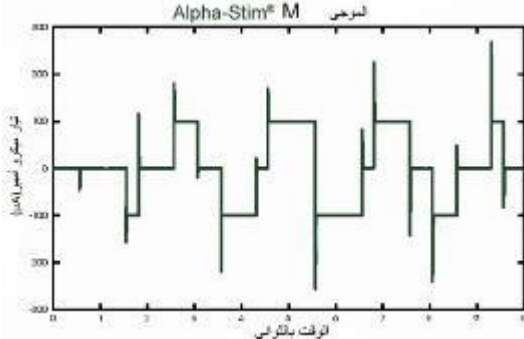
معلومات حول وصف العلاج

الخصائص الكهربائية

البطارية	بطاريتا AA فولط (متضمنتان). قم باستبدال بطاريات أحادية الاستخدام. لا تستخدم بطاريات قابلة لإعادة الشحن. قم بالتخلص من البطاريات بأمان وفق الأنظمة المحلية.
المؤقت	مسيار ذكي لعشر ثوان يعمل بواسطة ملامسة الجلد، مؤقتات عد تنازلي لـ 10، 20، 40، 60 دقيقة، مؤقت متواصل للزمن المنقضي
تردد التيار	0 إلى 600 ميكرو أمبير قابل للتعديل بزيادات بقيمة 50 μA .
عرض النبضات	يتراوح بين 0.25، 0.5، 0.75 و ثانية واحدة في 0.5 هيرتز.
الشحن	في 600 μA و 0.5 هيرتز يتراوح الشحن للنبضة ما بين 150، 300، 450 و 600 ميكروكولوم
النبضة	(μC). الشحن الكلي كل 10 ثوان هو 1.5 ميلي كولوم (mC) في كل اتجاه.
شكل الموجة	نطاق المعاوقة الداخلي الذي تبقى فيه معالم الشكل الموجي السارية المفعول هي من 100 Ω إلى 10 K Ω . يتكون الشكل الموجي من موجات ثنائية القطب، مستطيلة وغير المتماثلة في دورة عمل 50% تتكرر بشكل دوري. وهي تتكرر بـ 0.5 هيرتز في فواصل منتها 10 ثوان. الشكل الموجي متوازن لتحقيق تيار صاف مقداره 0 في كلا الاتجاهين (أنظر الرسم).

الخصائص الميكانيكية

الارتفاع	11.0 سم
العرض	7.2 سم
العمق	2.1 سم من دون مشبك الحزام
الوزن	152 غراماً مع البطاريات



التخزين والتنظيف

قم بإزالة البطاريات عند تخزين Alpha-Stim® M لمدة طويلة تزيد عن شهر. قم باستخدام علبة التخزين والنقل الخاصة بـ Alpha-Stim® M. يجب أن يتم تخزين واستعمال Alpha-Stim® M وملحقاته بدرجة حرارة تتراوح ما بين 0 و 36 درجة مئوية، برطوبة نسبية دون 90%، في ضغط جوي ما بين 912 إلى 1115 هكتو باسكال (hPa). قم بتنظيف Alpha-Stim® M بلطف بواسطة مسح السطح مع قطعة قماش رطبة عندما يكون متسخًا. استخدم الصابون المعتدل والماء إذا لزم الأمر. من شأن استعمال محاليل تنظيف أخرى أن يضر بالعلبة. امتنع عن رش البخاخ المنظف مباشرة على الجهاز. من الممكن استعمال كحول الإيزوبروبيل بتركيز 70% لتعقيم المسابير الذكية وأقطاب مشابك الأذنين بين كل علاج.

اكتشاف الأخطاء وإصلاحها

المشاكل	الحلول الممكنة
عدم الشعور بالتيار ملاحظة: قد تكون هذه حالة طبيعية لدى بعض الأشخاص، خاصة مع المسابير.	حاول زيادة التيار أو ترطيب الأقطاب الكهربائية بواسطة المزيد من محلول ACS™.
ليست هنالك نتائج.	<ol style="list-style-type: none"> 1. قم بتغيير مواقع الأقطاب الكهربائية. 2. قم بمعالجة جميع مناطق الألم. 3. قم بتجربة 1.5 هيرتز، أو 100 هيرتز إذا كان 0.5 هيرتز غير فعال. 4. العلاج على فترات أكثر تقارباً، أو أطول بتيار منخفض. 5. يحتاج بعض الناس إلى 3 أسابيع أو أكثر من العلاج حتى يبدأون في رؤية التأثير. 6. قم باستشارة ممارس الرعاية الصحية، موزع Alpha-Stim® المعتمد/أو شركة EPI للحصول على نصيحة.
الأقطاب الكهربائية لا تلتصق جيداً.	<ol style="list-style-type: none"> 1. قم بترطيب أقطاب AS-Trode™ بواسطة بضع قطرات من محلول ACS™، استبدلها إذا ظلت لا تلتصق جيداً. 2. قم بوضع رفاند أقطاب مشبك الأذن على سطح جلد نظيف وجاف.
المسابير الذكية لا تمرر التيار.	<ol style="list-style-type: none"> 1. استخدم المزيد من محلول Alpha Conducting Solution™. 2. قم بتجربة سلك رصاصي آخر لتحديد ما إذا كان هنالك سلك مكسور.
يظهر الرمز $\frac{1}{2}$.	<ol style="list-style-type: none"> 1. تأكد من أن الأقطاب الكهربائية تلامس الجلد بشكل ثابت. 2. تأكد من أن جميع وصلات والقابس/المقيس موضوعة في أماكنها بشكل ثابت. 3. حاول ترطيب رفاند أقطاب المسابير أو رفاند أقطاب المشابك بالمزيد من محلول ACS™. 4. قم بتغيير البطاريات إذا كانت البطاريات ناقصة.

Alpha-Stim® M هو ليس جهاز قابل لخدمة من قبل المستخدم. للحصول على الخدمة، قم أولاً بالاتصال بموزع Alpha-Stim® معتمد أو بشركة Electromedical Products International, Inc. للحصول على استشارة أو على رقم تحويل إعادة المواد. إذا لزم الأمر، قم بإرسال الجهاز بأكمله، مع ملحقاته، مرزومًا بالعلبة الأصلية إذا توفرت، إلى:

אלפא-מד
רח' שז"ר זלמן 16
נתניה 4249309

قم بإرساله بشكل مؤمن، رسوم الشحن مدفوعة مسبقًا، ويتضمن نسخة عن فاتورتك وملاحظة تصف المشكلة. الرجاء لا تنسى تضمين عنوان الإعادة، بما في ذلك الدولة، ورقم هاتفك، وإذا كان لديك رقم فاكس وبريد إلكتروني.

ضمان محدود لـ 5 سنوات

على الرغم من أنه بحسب رأي شركة ("EPI") Electromedical Products International, Inc., (المنتج) Alpha-Stim® M هو فعال بشكل عام في تخفيف القلق، الأرق و/أو الاكتئاب، إلا أن الرعاية الصحية هي ليست علمًا دقيقًا وقد تختلف النتائج من شخص لآخر. وفقًا لذلك، لا تقدم شركة الكتروميديكال بروداكتس إنترناشيونال (EPI) أي ضمانات بالنسبة لفعالية منتجاتها لأي شخص. تضمن الكتروميديكال بروداكتس إنترناشيونال للشاري الأصلي - (وليس لأحد غيره) أن كل جهاز Alpha-Stim® M جديد خال من أي خلل في الاستعمال والترييب، عند الاستخدام الطبيعي لمدة خمس سنوات من تاريخ الشراء الأصلي، باستثناء الملحقات. عليك تعبئة بطاقة الكفالة - وإرسالها من أجل المصادقة على الكفالة إلى Alpha-Med. لا تشمل الكفالة الملحقات مثل البطاريات والأقطاب الكهربائية وهي تباع "كما هي" لأنها قد تكون سريعة التلف قبل الاستعمال أو خلاله.

خلال فترة الكفالة، ستكون شركة EPI، وفق خيار شركة EPI، مسؤولة فقط عن استبدال أو تصليح Alpha-Stim® M دون أي تكلفة إضافية. على الشاري الاتصال بشركة Alpha-Med عن طريق الهاتف، البريد، الفاكس أو البريد الإلكتروني للحصول على رقم تحويل إعادة المواد. يجب أن تكون بحوزة الشاري نسخة عن الإيصال الأصلي تثبت أن الكفالة لا تزال تغطي المنتج. عندها يمكن شحن الإعادة المخولة إلى Alpha-Med بأمان مع دفع تكلفة النقل والتأمين مسبقًا. لن تكون الكتروميديكال بروداكتس إنترناشيونال مسؤولة أن أي ضرر بسبب الرزم أو الشحن - غير اللاتقين. إذا قررت شركة EPI أو Alpha-Med أن هنالك عيب تغطيه هذه

الكفالة، ستتم إعادة شحن المنتج المرمم أو المستبدل، مع دفع تكلفة النقل والتأمين مسبقًا بأسرع وقت ممكن. إذا قررت شركة EPI بموجب تقديرها وحدها أن المنتج لا يحتوي على عيب في جودة الصناعة أو في المواد، ستعيد شركة EPI المنتج وفاتورة تكاليف الإعادة والتأمين.

تعتبر الكفالة لاغية إذا تعرض الجهاز لسوء الاستخدام، أو لضرر غير مقصود، خلل خلال الشحن، إهمال، حوادث طبيعية، أو ضرر بسبب عدم إتباع إرشادات التشغيل، أو تغيير/ تفكيك من قبل جهة غير شركة EPI. لن تكون الكترومديكال بروداكتس إنترناشيونال أو Alpha-Med مسؤولة عن أي أضرار مباشرة، غير مباشرة، خاصة، عرضية أو مترتبة، فقدان الربح أو التكلفة الطبية بسبب أي خلل، فشل، أو قصور، أو أي شيء آخر ناجم عن المنتج بغض النظر عن الهيئة التي تُرفع أمامها أي دعوى قانونية ضد الكترومديكال بروداكتس إنترناشيونال أو Alpha-Med (مثل عقد، إهمال، أو أمر آخر). في كل الأحوال، لن تكون شركة EPI أو Alpha-Med مسؤولة بموجب أي دعوى قانونية فيما يتعلق بتعدي المنتج كلفة شراء المنتج.



ELECTROMEDICAL
Products International, Inc.



Electromedical Products International, Inc.

2201 Garrett Morris Parkway

Mineral Wells, TX 76067-9034 USA

1-800-FOR-PAIN (367-7246) in the USA and Canada

Tel: (940) 328-0788 Fax: (940) 328-0888

Email: info@epii.com

Web: www.alpha-stim.com

היצרן: אלקטרומדיקל פרודקטס אינטרנשיונל, אינק.

2201 גארט מוריס פארקוויי

מינרל וולס, טקסס 76067-9034 ארה"ב

אתר: www.alpha-stim.com

דוא"ל: info@epii.com

בעל רישום, יבואן ומשווק בלעדי:

אלפא-מד

שד' גיבורי ישראל 5 א'

אזור התעשייה החדש, נתניה 4250405

טל': 1-700-70-00-70

פקס: 057-7943701

דוא"ל: info@alpha-med.co.il

מספר הרישום בפנקס האמ"ר 28110002